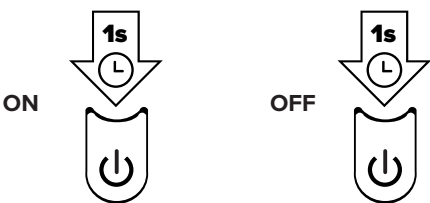


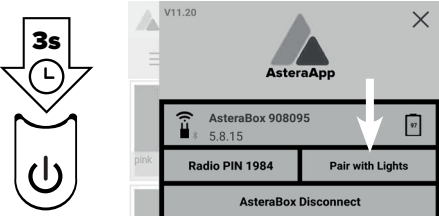


2. Switching On/Off / Ein-/Aussschalten / Accensione e spegnimento



3. Pairing -> AsteraApp

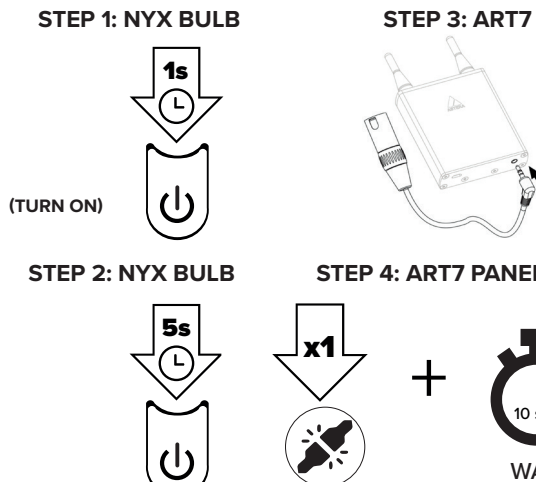
Turn the NYX Bulb into „blue mode“ by holding down the power button for 3 seconds. Press the button shortly to cycle between 13 predefined colors and white tones. To latch chosen color, hold the button until blinking stops.



4. Static Colors

Turn NYX Bulb into „blue mode“ by holding down the power button for 3 seconds. Press the button shortly to cycle between 13 predefined colors and white tones. To latch chosen color, hold the button until blinking stops. Schalten Sie die NYX Bulb in den „blue mode“, indem Sie den Ein-/Aus- schalter 3 Sekunden lang gedrückt halten. Nun können Sie mit jedem weiteren Tastendruck aus 13 voreingestellten Farben und Weißtönen wählen. Um die gewählte Farbe festzulegen, halten Sie die Taste gedrückt, bis die Farbe konstant leuchtet. Commutare la NYX Bulb in „modalità blu“ tenendo premuto l'interruttore on/off per 3 secondi. Ora è possibile scegliere tra 13 colori preimpostati e tonalità del bianco ad ogni ulteriore pressione del tasto. Per impostare il colore selezionato, tenere premuto il pulsante fino a quando il colore non è solido.

5. Reset and Linking to a CRMX transmitter



RESET to unpair and set Control Input to auto detection mode
RESET zum entkoppeln und Steuereingang auf automatischen Erkennungsmodus setzen
RESET per disaccoppiare e impostare l'ingresso di controllo sul modo di rilevamento automatico

THE NYX BULB: USING / BEDIENUNG / OPERAZIONE

1. Control options / Steuerungsoptionen / Opzioni di controllo

On/Off, static color via "blue mode", Reset settings
ON/OFF Ein/Aus, feste Farbe über „blue mode“, Einstellungen zurücksetzen
On/Off, colore fisso tramite „modalità blu“, impostazioni di reset

On/Off, Static Colors, Preprogrammed Effects
Ein/Aus, statische Farben, vorprogrammierte Effekte
On/Off, colori statici, effetti pre-programmati

All settings, Complex effects, Talkback+, Updates
Alle Einstellungen, Komplexe Effekte, Talkback+, Updates
Tutte le impostazioni, effetti complessi, Talkback+, Updates

Control from DMX consoles via CRMX or W-DMX
Steuerung per DMX-Konsolen über CRMX oder W-DMX
Controllo tramite console DMX via CRMX o W-DMX



--- English ---

INTRODUCTION / INTENDED USE

The Astera NYX Bulb FP5 is a professional 1 pixel RGB+Amber+Mint LED illuminant with ultra high TLCI / CRI and calibrated color rendering as well as Astera's flicker free PWM technology. Built-in CRMX, Bluetooth and RF-Modules provide the same connectivity known from other Astera fixtures. Numerous professional features and mounting options make the NYX Bulb a versatile lightsource for the Film, Broadcast, Event industries and decorative purposes. It can be powered by AC from a E26/ E27/B22 socket as well as by wide range DC from e.g. a USB Powerbank or the optionally available battery powered Astera PowerStation.

This device was designed for indoor and outdoor use - outdoor only with plug in rubber on DC socket.
Do not shake the device. Avoid brute force when installing or operating the device.
When choosing the installation-spot, please make sure that the device is not exposed to extreme heat or dust.
There should not be any cables lying around. You endanger your own and the safety of others!

The ambient temperature must be set. Keep away from direct insulation (particularly in cars) and heaters.
Never use the device during thunderstorms connected to a power socket. Over voltage could destroy the device. Always disconnect the device during thunderstorms.
Make sure that the area below the installation place is blocked when rigging, derigging or servicing the fixture.
Always fix the fixture with an appropriate safety bond.
The specified ambient temperature must be maintained.
Operate the device only after having become familiarized with its functions.
Device is not dimmable. Use Astera PowerStation or AsteraApp for dimming.

Please use the transportation cases or original packaging if the device is to be transported.
Please consider that unauthorized modifications on the device are forbidden due to safety reasons!
If this device will be operated in any way different to the one described in this manual, the product may suffer damages and the guarantee becomes void. Furthermore, any other operation may lead to dangers like shortcircuit, burns, electric shock, crash etc.

SAFETY INFORMATION

Before you operate this unit read the manual carefully. Always make sure to include the manual if you pass/ rent/ sell the unit to another user. Keep in mind that this manual cannot address all possible dangers and environments. Please use your own caution when operating. This product is for professional use only. It is not for household use.

- Do not operate the unit in areas of high temperature conditions or under direct sunlight.
- It will cause abnormal function or damage the product.
- Make sure the unit is mounted properly and safely.
- Always follow local safety requirements.
- Please note that the mechanical stability of certain lamps and lampholders may be altered and contact and hold may be impaired if the newly inserted lamp is heavier than the original lamp.
- Suitable for damp locations
- Do not use with standard dimmers

- Do not open the product housing.
- Do not apply power if the light is damaged.
- Do not submerge the light into any liquid.
- Do not replace the LED light source.
- Caution, risk of electric shock.

The NYX Bulb and its power supply shall be installed near the socket-outlet which shall be easily accessible.
Warning electric shock: risk of - Do not open power unit, for indoor use only.

The exterior surfaces of the light can become hot, up to 70°C (158°F) during normal operation.

- Ensure that accidental physical contact with the device is impossible.
- Install only in ventilated locations.
- Do not cover the light.
- Allow all lights to cool before touching.
- Keep 0.3m (12in) from objects to be illuminated.

CLEANING AND MAINTAINING

Caution: Liquids entering the housing of the device can cause a short circuit and damage the electronics. Do not use any cleaning agents or solvents.

TROUBLESHOOTING

Problem	Possible cause	Solution
The fixture does not turn on	The fixture maybe is not connect to power	Connect it to a E26/E27 socket ,PowerStation or power bank to try again
The fixture turns on but the LEDs do not emit light	The fixture could be set to BLACKOUT mode	Set to display black color or is operating in DMX mode and doesn't receive a valid signal. It is good practice to do a RESET SETTINGS
The fixture is not working correctly - it does not display the color or effect chosen	The fixture may still be operating under a previous setting	It is good practice to do a RESET SETTINGS between setups

SPECIFICATIONS - TECHNICAL DATA

Item Code	FP5-E27 (EU) / FP5-E26 (US) / FP5-B22 (GB)
Colors	RGBMintAmber
Total LED Power / Power Draw	14W / 10W
Luminous Flux*	750lm (@4000K)
CRI(RA)/TLCI 3200-6500K*	≥96
Strobe	0 - 25 Hz
AC Power input E27/B22	100-240VAC, 50/60Hz, ta:40°C
AC Power input E26	100-120VAC, 50/60Hz, ta:40°C
DC Power input	5-18VDC, 2.1A via DC socket
Wired DMX	No
CRMX Receiver	Built in
Dimensions (mm / inches)	Ø70 x 130 / Ø2.76 x 5.12
Ingress Protection	IP44: connected via AC + Rubberplug in DC socket IP20: connected via DC socket

MANUFACTURER DECLARATION

Hereby, Astera LED Technology GmbH declares that the type of radio equipment NYX Bulb FP5-E27 complies with Directive 2014/53 / EU. The full text of the EU Declaration of Conformity is available at the following Internet address: https://astera-led.com/Downloads/DoC/DoC_NYXBulb.pdf

FP5-E26: Astera LED Technology GmbH declares that this equipment has been tested and found to comply with the limits for a Class B digital device, pursuant to part 15 of the FCC rules. These limits are designed to provide reasonable protection against harmful interference in a residential installation. This equipment generates uses and can radiate radio frequency energy and, if not installed and used in accordance with the instructions, may cause harmful interference to radio communications. However, there is no guarantee that interference will not occur in a particular installation. If this equipment does cause harmful interference to radio or television reception, which can be determined by turning the equipment off and on, the user is encouraged to try to correct the interference by one or more of the following measures:

- Reorient or relocate the receiving antenna.
- Increase the separation between the equipment and receiver.
- Connect the equipment into an outlet on a circuit different from that to which the receiver is connected.
- Consult the dealer or an experienced radio/TV technician for help.

FCC Caution: Any changes or modifications not expressly approved by the party responsible for compliance could void the user's authority to operate this equipment.
This transmitter must not be co-located or operating in conjunction with any other antenna or transmitter.

This device complies with Part 15 of the FCC Rules. Operation is subject to the following two conditions:
(1) This device may not cause harmful interference, and
(2) This device must accept any interference received, including interference that may cause undesired operation.

FCC RF Radiation Exposure Statement Caution: To maintain compliance with the FCC's RF exposure guidelines, place the product at least 20cm from nearby persons.



--- Deutsch ---

EINFÜHRUNG / BESTIMMUNGSGEMÄSSER GEBRAUCH

Die Astera NYX Bulb FP5 ist ein professionelles 1-Pixel-RGB+Amber+Mint LED-Leuchtmittel mit sehr hohem TLCI / CRI und kalibrierter Farbwiedergabe sowie der flimmerfreien Astera PWM-Technologie. Integrierte CRMX-, Bluetooth- und RF-Module bieten die von anderen Astera Geräten gewohnte Konnektivität. Zahlreiche professionelle Funktionen und Montagemöglichkeiten machen die NYX Bulb zu einer vielseitigen Lichtquelle für die Film-, Rundfunk- und Event Branche als auch für dekorative Zwecke.

Die NYX Bulb kann mit Wechselstrom über eine E27/E26/B22 Fassung sowie mit Gleichstrom z.B. von einer USB Powerbank oder der als Zubehör erhältlichen, mit Akku ausgestatteten Astera PowerStation betrieben werden.

Dieses Gerät wurde zur Verwendung in Innenräumen und Außenbereichen konzipiert. Zur Nutzung in Außenbereichen muss der DC-Anschluss mit dem Gummiverschluss abgedeckt sein.
Vermeiden Sie Erschütterungen und jegliche Gewaltanwendung bei der Installation oder Inbetriebnahme des Gerätes.
Achten Sie bei der Wahl des Installationsortes darauf, dass das Gerät nicht zu großer Hitze und Staub ausgesetzt wird.
Vergewissern Sie sich, dass keine Kabel frei herumliegen. Sie gefährden Ihre eigene und die Sicherheit Dritter!
Die vorgegebene Umgebungstemperatur ist einzuhalten. Halten Sie das Gerät von direkter Sonneneinstrahlung (auch beim Transport in geschlossenen Wägen) und Heizkörpern fern.
Verwenden Sie das Gerät nicht bei Gewitter mit angeschlossenem Netzteil. Überspannung und Fassungserwärmung können Schäden verursachen. Das Gerät bei Gewitter allopg vom Netz trennen (Netzstecker ziehen).
Achten Sie bei der Montage, beim Abbau und bei der Durchführung von Servicearbeiten darauf, dass der Bereich unterhalb des Montageortes abgesperst ist.
Das Gerät ist immer korrekt zu sichern.

SICHERHEITSHINWEISE

Lesen Sie vor Inbetriebnahme die Anleitung sorgfältig durch. Stellen Sie sicher, dass im Falle einer Weitergabe, eines Verliehs oder Verkaufs die Anleitung an den Benutzer ausgetauscht wird. Seien Sie vorsichtig bei Handhabung und Betrieb dieses Gerätes. Dieses Produkt ist ausschließlich für die professionelle Nutzung vorgesehen und nicht für den Heimgebrauch.

- Betreiben Sie das Gerät nicht in hoher Umgebungstemperatur oder unter direkter Sonneneinstrahlung. Das verursacht Fehlfunktionen oder Beschädigungen am Gerät.
- Stellen Sie sicher, dass das Gerät ordnungsgemäß und sicher montiert ist.
- Befolgen Sie immer die örtlichen Sicherheitsanforderungen.
- Bitte beachten Sie, dass die mechanische Stabilität bestimmter Leuchten und Fassungen verändert sein kann und die Kontaktierung und der Halt beeinträchtigt sein können, wenn die neu eingesetzte Lampe ein höheres Gewicht aufweist als die ursprüngliche Lampe.
- Geeignet für Feuchträume.
- Nicht mit Standard Dimmern verwenden.
- Das Gehäuse darf nicht geöffnet werden.
- Keine Stromzufuhr oder Betrieb bei beschädigter Lampe.
- Tauschen Sie die Lampe nicht in Flüssigkeiten.
- Tauschen sie die LED Lichtquelle nicht aus.
- Vorsicht, Stromschlaggefahr.

Die Gehäuseoberfläche der Lampe kann sich im regulären Betrieb auf bis zu 70°C (158°F) erwärmen.
• Stellen Sie sicher, dass ein versehentliches Berühren des Gehäuses ausgeschlossen ist.
• Betrieb nur an belüfteten Standorten.
• Decken Sie die Lampe nicht ab.
• Lassen Sie alle Lampen vor dem Berühren abkühlen.
• Halten Sie einen Sicherheitsabstand von mind. 0,3m (12 Inch) zu den zu beleuchtenden Objekten ein.

Die NYX Bulb und ihr Netzteil müssen in der Nähe einer Steckdose installiert werden, die leicht zugänglich sein muss.
Warnung: Stromschlaggefahr - Netzteil Nicht öffnen und nur in Innenräumen verwenden.

REINIGUNG UND WARTUNG

Achtung: In das Gehäuse des Geräts eindringende Flüssigkeiten können einen Kurzschluss verursachen und die Elektronik beschädigen. Verwenden Sie keine Reinigungsmittel oder Lösungsmittel.

FEHLERBEHEBUNG

Problem	Mögliche Ursache	Lösung
Die Lampe schaltet nicht ein	Die Lampe ist nicht mit einer Stromquelle verbunden.	Schließen Sie die Lampe an eine E26/E27-Buchse, eine PowerStation oder ein Netzteil an und versuchen Sie es erneut.
Das Gerät schaltet sich ein, aber die LEDs senden kein Licht aus	Die Lampe befindet sich im BEREITSCHAFTSMODUS (STANDBY)	Lampe ist auf Farbe Schwarz eingestellt oder arbeitet im DMX-Modus und empfängt kein entsprechendes Ansteuersignal. Es empfiehlt sich, zwischen verschiedenen Setups einen Reset durchzuführen
Die Lampe arbeitet nicht korrekt – gewählte Farben oder Effekte werden nicht dargestellt.	Die Lampe arbeitet möglicherweise in einem vorher eingestellten Betriebsmodus	Es empfiehlt sich, zwischen verschiedenen Setups einen Reset durchzuführen

SPEZIFIKATIONEN - TECHNISCHE DATEN

Artikelnummer	FP5-E27 (EU) / FP5-E26 (US) / FP5-B22 (GB)
Farben	RGBMintAmber
Lichtleistung/Leistungsaufnahme	14W / 10W
Lichtstrom	750lm (@4000K)
CRI(RA)/TLCI 3200-6500K*	≥96
Stroboskop	0 - 25 Hz
Eingangsspannung E27/B22	100-240VAC, 50/60Hz, ta:40°C
Eingangsspannung E26	100-120VAC, 50/60Hz, ta:40°C
Wechselstromspannung	5-18VDC, 2.1A via Buchse
Wired DMX	Nein
CRMX Receiver	Built in
Maße (mm / inches)	Ø70 x 130 / Ø2.76 x 5.12
Ingress Protection	IP44: Anschluss über AC + Gummistopfen in DC-Buchse IP20: über DC-Buchse angeschlossen

EIGENSCHAFTEN FUNKFREQUENZEN

Wireless Module	UHF (865-870MHz)*** Sender/Empfänger	CRMX (2402-2480MHz) Nur Empfänger
Modulation	FHSS	FHSS
ERP (Sender)	<25mW	N/A
Anzahl Kanäle	47	79

***Allgemeinzuteilung von Frequenzen zur Nutzung durch Funkanwendungen geringer Reichweite Frequenznutzungsbestimmungen:

Frequenzbereich in MHz ¹⁾	Maximale äquivalente Strahlungsleistung (ERP)	Zusätzliche Parameter / Frequenzgängen- und Störungsminde techniken
865 - 868	25 mW	Es gelten Anforderungen an Frequenzgängen- und Störungsminde techniken ³⁾ Alternativ kann ein maximaler Arbeitszyklus ²⁾ von 1% verwendet werden.
868,0 - 868,6	25 mW	Es gelten Anforderungen an Frequenzgängen- und Störungsminde techniken ³⁾ Alternativ kann ein maximaler Arbeitszyklus ²⁾ von 1% verwendet werden.
868,7 - 869,2	25 mW	Es gelten Anforderungen an Frequenzgängen- und Störungsminde techniken ³⁾ Alternativ kann ein maximaler Arbeitszyklus ²⁾ von 0,1% verwendet werden.
869,40 - 869,65	500 mW	Es gelten Anforderungen an Frequenzgängen- und Störungsminde techniken ³⁾ Alternativ kann ein maximaler Arbeitszyklus ²⁾ von 10% verwendet werden.
869,7 - 870,0	25 mW	Es gelten Anforderungen an Frequenzgängen- und Störungsminde techniken ³⁾ Alternativ kann ein maximaler Arbeitszyklus ²⁾ von 1% verwendet werden.

¹⁾ Die Nutzung der innerhalb dieser Tabelle benachbarten Frequenzbänder als ein einziges Frequenzband ist zugelassen, sofern die besonderen Bedingungen für jedes dieser

Seite 5 von 6
benachbarten Frequenzbänder eingehalten werden.
²⁾ „Arbeitszyklus“ ist das in Prozent ausgedrückte Verhältnis von Σ(Ton)(Tobs), wobei „Ton“ die „Ein-Zeit“ eines einzelnen Sende geräts und „Tobs“ der Beobachtungszeitraum ist. Ton wird in einem Beobachtungszeitraum (Fobs) gemessen. Sofern in dieser Allgemeinzuteilung nicht anders bestimmt, ist Tobs ein fortlaufender Zeitraum von einer Stunde und Fobs das zutreffende Frequenzband in dieser Allgemeinzuteilung (Tabelle).

³⁾ Es sind Frequenzgängen- und Störungsminde techniken einzusetzen, deren Leistungsanforderungen mindestens den wesentlichen Anforderungen Richtlinie 2014/53/EU bzw. des Funkanlagengesetzes (FuAG) entspricht. Werden einschlägige Techniken in harmonisierten Normen, deren Fundstellen gemäß der Richtlinie 2014/53/EU im Amtsblatt der Europäischen Union veröffentlicht worden sind, oder deren Teile beschrieben, ist eine Leistung zu gewährleisten, die mindestens diesen Techniken entspricht.

KONFORMITÄTSERKLÄRUNG

Hiermit erklärt die Astera LED Technology GmbH, dass der Typ der Funkausrüstung NYX Bulb FP5-E27 der Richtlinie 2014/53 / EU entspricht. Der vollständige Text der EU-Konformitätserklärung ist unter folgender Internetadresse verfügbar: https://astera-led.com/Downloads/DoC/DoC_DE_NYXBULB.pdf

Änderungen oder Modifikationen an diesem Gerät, die nicht ausdrücklich von der für die Einhaltung der Bestimmungen verantwortlichen Partei genehmigt wurden, könnte die Berechtigung des Nutzers, das Gerät zu bedienen, für ungültig erklären.



--- Italiano ---

INTRODUZIONE / USO PREVISTO

La lampadina Astera NYX FP5 è una lampadina professionale a LED RGB+Ambr+Menta a 1 pixel RGB+Ambr+Menta con un'altissima resa cromatica TLCI / CRI e calibrata e la tecnologia Astera PWM senza sfarfallio. I moduli CRMX, Bluetooth e RF integrati forniscono la connettività a cui siete abituati da altri dispositivi Astera. Le numerose caratteristiche professionali e le opzioni di montaggio rendono la NYX Bulb una fonte di luce versatile per l'industria cinematografica, televisiva e degli eventi, oltre che per scopi decorativi. La NYX Bulb può essere alimentata sia con corrente alternata tramite una presa E27/E26/B22 che con corrente continua, ad esempio da una Powerbank USB o dall'Astera PowerStation opzionale alimentata a batteria. La lampada non è dimmerabile. Si prega di utilizzare l'Astera PowerStation o l'AsteraApp.

Questo dispositivo è progettato per uso interno ed esterno. Per l'uso all'esterno il connettore a spina CC deve essere coperto con il tappo di gomma. Evitare urti e qualsiasi tipo di violenza durante l'installazione o il funzionamento del dispositivo. Quando si sceglie il luogo di installazione, fare attenzione a non esporre l'unità a calore e polvere eccessivi. Assicurarsi che non vi siano cavi esposti. Mettete in pericolo la vostra sicurezza e quella degli altri! La temperatura ambiente specificata deve essere mantenuta. Tenere l'apparecchio lontano dalla luce diretta del sole (anche se trasportato in carrelli chiusi) e dai radiatori. Non utilizzare il dispositivo durante i temporali con l'adattatore CA collegato. La sovrattensione potrebbe distruggere il dispositivo. Durante un temporale, scollegare l'apparecchio dalla rete elettrica a tutti i poli (estrarre la spina di rete). Durante l'installazione, lo smontaggio e l'esecuzione di lavori di manutenzione, assicurarsi che l'area sottostante il sito di installazione sia isolata. L'unità deve essere sempre fissata correttamente.

ISTRUZIONI DI SICUREZZA

Leggere attentamente le istruzioni prima della messa in servizio. Assicurarsi che il manuale venga consegnato all'utente in caso di trasferimento, prestito o vendita. Fare attenzione quando si maneggia e si utilizza questa unità. Questo prodotto è destinato ad un uso esclusivamente professionale e non per uso domestico.

- Non azionare l'apparecchio a temperature ambiente elevate o sotto la luce diretta del sole. Ciò causerà malfunzionamenti o danni all'apparecchio.
- Assicurarsi che il dispositivo sia montato in modo corretto e sicuro.
- Seguire sempre i requisiti di sicurezza locali.
- Adatto per luoghi umidi.
- Non utilizzare con dimmer standard.

- L'alloggiamento non deve essere aperto.
- Nessuna alimentazione elettrica o funzionamento con lampada danneggiata.
- Non immergere la lampada in liquidi.
- Non sostituire la sorgente luminosa a LED.
- Attenzione, pericolo di scossa elettrica.

La superficie dell'alloggiamento della lampada può riscaldarsi fino a 70°C (158°F) durante il normale funzionamento.

- Assicurarsi che il contatto accidentale con l'alloggiamento sia impossibile.
- Funzionamento solo in luoghi ventilati.
- Non coprire la lampada.
- Lasciare raffreddare tutte le lampade prima di toccarle.
- Mantenere una distanza di sicurezza di almeno 0,3 m (12 pollici) dagli oggetti da illuminare.

La NYX Bulb e il suo alimentatore devono essere installati vicino ad una presa di corrente che deve essere facilmente accessibile. Attenzione: Rischio di scossa elettrica - Alimentazione Non aprire e utilizzare solo in ambienti interni.

PULIZIA E MANUTENZIONE

Attenzione: I liquidi che penetrano nella custodia dell'apparecchio possono causare un corto circuito e danneggiare l'elettronica. Non utilizzare detersivi o solventi.

RISOLUZIONE DEI PROBLEMI

Problema	Possibile causa	Soluzione
La lampada non si accende	La lampada non è collegata ad una fonte di alimentazione.	Collegarlo ad una presa E26/ E27, PowerStation o power bank e riprovare
L'apparecchio si accende, ma i LED non emettono luce	La lampada è in modalità STANDBY	La lampada è impostata sul colore nero o funziona in modalità DMX e non riceve un corrispondente segnale di controllo. Si raccomanda di eseguire un reset tra diversi setup
La lampada non funziona correttamente - i colori o gli effetti selezionati non vengono visualizzati.	La lampada può funzionare in un modo precedentemente impostato	Si raccomanda di eseguire un reset tra diversi setup

SPECIFICHE - DATI TECNICI

Número dell'articolo	FP5-E27 (EU) / FP5-E26 (US) / FP5-B22 (GB)
Colori	RGBMintAmber
Emissione di luce/consumo di potenza	14W / 10W
Flusso luminoso	750lm (@4000K)
CRI(RA)/TLCI 3200-6500K*	≥96
Stroboscop	0 - 25 Hz
Tensione d'ingresso E27/B22	100-240VAC, 50/60Hz, ta:40°C
Tensione in corrente alternata	5-18VDC, 2.1A
Wired DMX	Nein
CRMX Receiver	Built in
Dimensioni (mm / inches)	Ø70 x 130 / Ø2.76 x 5.12
Ingress Protection	IP44: collegamento tramite spina AC + spina di gomma nella presa DC IP20: collegato tramite presa DC

* Valore tipico

DICHIARAZIONE DEL PRODUTTORE

Con la presente, Astera LED Technology GmbH dichiara che il tipo di apparecchiatura radio NYX Bulb FP5-E27 è conforme alla Direttiva 2014/53 / EU. Il testo completo della dichiarazione di conformità UE è disponibile al seguente indirizzo Internet: https://astera-led.com/Downloads/DoC/DoC_NYXBulb.pdf

FP5-E26: Astera LED Technology GmbH dichiara che questa apparecchiatura è stata testata e trovata conforme ai limiti per un dispositivo digitale di classe B, ai sensi della parte 15 delle norme FCC. Questi limiti sono progettati per fornire una ragionevole protezione contro le interferenze dannose in un'installazione residenziale. Questa apparecchiatura genera utilità e può irradiare energia a radiofrequenza e, se non installata e utilizzata secondo le istruzioni, può causare interferenze dannose alle comunicazioni radio. Tuttavia, non vi è alcuna garanzia che non si verifichino interferenze in una particolare installazione. Se questo apparecchio causa interferenze dannose alla ricezione radio o televisiva, l'utente è invitato a cercare di correggere l'interferenza con una o più delle seguenti misure:

- Riorientare o riposizionare l'antenna di ricezione.
- Aumentare la distanza tra l'apparecchiatura e il ricevitore.
- Collegare l'apparecchiatura ad una presa di corrente su un circuito diverso da quello a cui è collegato il ricevitore.
- Consultare il rivenditore o un tecnico radiotelevisivo esperto per ottenere aiuto.

Attenzione FCC: Qualsiasi cambiamento o modifica non espressamente approvata dalla parte responsabile della conformità potrebbe invalidare l'autorità dell'utente a utilizzare questo apparecchio per la ricezione radio o televisiva. - Questo trasmettitore non deve essere co-locato o funzionare insieme ad altre antenne o trasmettitori.

Questo dispositivo è conforme alla Parte 15 delle norme FCC. Il funzionamento è soggetto alle due condizioni seguenti:
(1) Questo dispositivo non deve causare interferenze dannose, e
(2) Questo dispositivo deve accettare qualsiasi interferenza ricevuta, inclusa le interferenze che possono causare un funzionamento indesiderato.

FCC RF Dichiarazione di esposizione alle radiazioni Attenzione: Per mantenere la conformità alle linee guida FCC sull'esposizione alle RF, posizionare il prodotto ad almeno 20 cm dalle persone vicine.

RF CHARACTERISTICS / PROPRIETÀ FREQUENZE RADIO

Wireless Modules	EU: UHF (863-870MHz)	USA: UHF (917-922.20MHz)	AUS: UHF (922.30-927.50MHz)	SGP: UHF (920.50-924.50MHz)
Modulation	FHSS	FHSS	FHSS	FHSS
ERP (Transmitter)	<25mW	<25mW	<25mW	<25mW
Channel Count	47	53	53	41

Wireless Modules	KOR: UHF (917.9-921.5MHz)	RUS: UHF (868.75-869.12MHz)	JPN: UHF (922.80-926.40MHz)	CRMX (2402-2480MHz)
Modulation	FHSS	FHSS	FHSS	FHSS
ERP (Transmitter)	<25mW	<25mW	<25mW	<100mW
Channel Count	10	6	19	79

Wireless Modules	Bluetooth 5.0 LE (2402-2480MHz)
Modulation	FHSS
ERP (Transmitter)	10mW (BLE)
Channel Count	40



Astera LED Technology GmbH
Stahlguberring 36
81829 Munich
Germany
info@astera-led.com | www.astera-led.com



NYX BULB

Espanol Manual de instrucciones
Français Manuel d'instructions
Português Manual de instruções

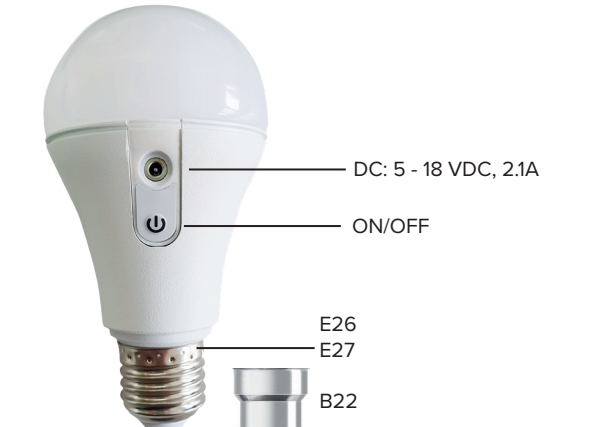
English Users Manual
Deutsch Gebrauchsanleitung
Italiano Manuale di istruzioni

MODEL NO: NYX BULB FP5-E27 / FP5-E26 / FP5-B22
 MANUAL VERSION: 1.2
 DATE OF ISSUE: 10/14/2020

CONTENIDO / CONTENU / CONTEÚDO

- 1: NYX Bulb
- 2: USB DC Cable / USB DC Câble
- 3: Manual de instrucciones / Manuel d'instructions / Manual de instruções

RESUMEN DEL PRODUCTO / APERÇU DES PRODUITS / VISÃO GERAL DO PRODUTO



THE NYX BULB: UTILICE / USAGE / UTILIZAÇÃO

1. Opciones de control / Options de contrôle / Opções de controlo

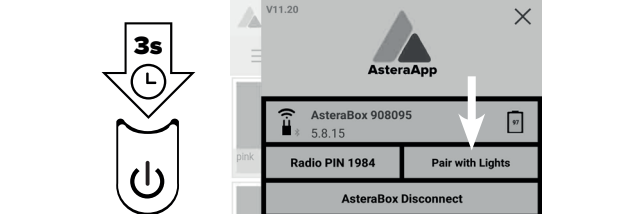
- ON/OFF** On/Off, color estático a través del „modo azul“, Reiniciar ajustes
On/Off, couleur statique via le „blue mode“, Réinitialisation des paramètres
Ligar/Desligar, cor estática via „modo azul“, Repor definições
- IR** On/Off, colores estáticos, efectos preprogramados
On/Off, couleurs statiques, effets préprogrammés
On/Off, cores estáticas, efeitos pré-programados
- APP** Todos los escenarios, Efectos complejos, Talkback+, Updates
Tous les paramètres, effets complexes, Talkback+, Updates
Todos os cenários, efeitos complexos, Talkback+, Updates
- DMX** Control por consolas DMX a través de CRMX o W-DMX
Contrôle par des consoles DMX via CRMX ou W-DMX
Comando da consola DMX através de CRMX ou W-DMX

2. Encendido y apagado / Mise en marche/arrêt / Ligado e desligado



3. Pairing -> AsteraApp

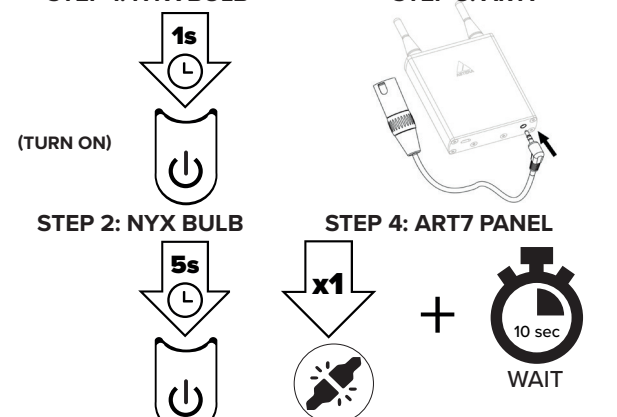
Ponga la bombilla de NYX en „blue mode“ manteniendo pulsado el botón de encendido durante 3 segundos
 Mettez l'ampoule NYX en „blue mode“ en maintenant le bouton d'allumage enfoncé pendant 3 secondes
 Colocar a lâmpada NYX em „blue mode“, premoendo e mantendo premoído o botão de alimentação durante 3 segundos



4. Static Colors

Ponga la Bombilla NYX en „blue mode“ manteniendo pulsado el botón de encendido durante 3 segundos. Presione el botón brevemente para alternar entre 13 colores predefinidos y tonos de blanco. Para enganchar el color elegido, mantenga el botón hasta que deje de parpadear.
 Mettez l'ampoule NYX en „blue mode“ en maintenant le bouton d'allumage enfoncé pendant 3 secondes. Appuyez brièvement sur le bouton pour passer de 13 couleurs prédefinies à des tons blancs. Pour verrouiller la couleur choisie, maintenez le bouton enfoncé jusqu'à ce que le clignotement s'arrête.
 Coloque a lâmpada NYX no „modo azul“, premoendo e mantendo premoído o botão de ligar/desligar durante 3 segundos. Pressione o botão brevemente para alternar entre 13 cores e tonalidades de branco predefinidas. Para engatar a cor escolhida, mantenha o botão premoído até que deixe de piscar.

5. Reset and Linking to a CRMX transmitter



RESET para desparejar y poner la Entrada de Control en modo de detección automática
 RESET pour dé-coupler et mettre l'entrée de contrôle en mode de détection automatique
 RESET to unevenness e colocar a Entrada de Controlo em modo de deteção automática

--- Espanol ---

INTRODUCCIÓN / USO PREVISTO

La Bombilla Astera NYX FP5 es un iluminador profesional de 1 pixel RGB+Amber+Menta LED con TLCI/ CRI ultra alto y representación de colores calibrados así como la tecnología PWM sin parpadeos de Astera. Los módulos CRMX, Bluetooth y RF incorporados proveen la misma conectividad conocida de otras instalaciones Astera. Numerosas características profesionales y opciones de montaje hacen de la Bombilla NYX una fuente de luz versátil para las industrias del cine, la televisión, los eventos y la decoración.
 Puede ser alimentada por CA desde un enchufe E26/E27/B22 así como por un amplio rango de CC desde, por ejemplo, un banco de alimentación USB o la estación de alimentación de batería opcional Astera PowerStation.

Este dispositivo fue diseñado para su uso en interiores y exteriores, sólo en ambientes con el cableado eléctrico y la toma de corriente. No agitar el dispositivo. Evite la fuerza bruta al instalar o utilizar el dispositivo.
 Cuando elija el lugar de instalación, por favor asegúrese de que el dispositivo no esté expuesto a calor extremo o al polvo.
 No debe haber ningún cable tirado por ahí. Pone en peligro su propia seguridad y la de los demás!
 La temperatura ambiente debe ser ajustada. Manténgase alejado del aislamiento directo (particularmente en los coches) y calentadores.
 Nunca utilice el dispositivo durante las tormentas eléctricas conectado a una toma de corriente. El exceso de voltaje podría destruir el dispositivo. Desconecte siempre el dispositivo durante las tormentas eléctricas.
 Asegúrese de que el área debajo del lugar de instalación esté bloqueada cuando se realice el montaje, la extracción o el mantenimiento del aparato.
 Fije siempre la luminaria con una cinta de seguridad adecuada. La temperatura ambiente especificada debe mantenerse
 Operar el dispositivo sólo después de haberse familiarizado con sus funciones.
 El dispositivo no es regulable. Use la Astera PowerStation o la AsteraApp para la regulación.

Por favor, utilice los estuches de transporte o el embalaje original si el dispositivo va a ser transportado.
 Por favor considere que las modificaciones no autorizadas en el dispositivo están prohibidas por razones de seguridad!
 Si este dispositivo se utiliza de forma diferente a la descrita en este manual, el producto puede sufrir daños y la garantía quedará anulada. Además, cualquier otra operación puede conllevar peligros como cortocircuitos, quemaduras, descargas eléctricas, choques, etc.

INFORMACIÓN DE SEGURIDAD

Antes de utilizar esta unidad, lea el manual cuidadosamente. Asegúrese siempre de incluir el manual si pasa/alquila/vende la unidad a otro usuario. Tenga en cuenta que este manual no puede abordar todos los posibles peligros y entornos. Por favor, tenga su propia precaución al utilizarlo.
 Este producto es sólo para uso profesional. No es para uso doméstico.

- No utilice la unidad en áreas de alta temperatura o bajo la luz solar directa.
- Causará un funcionamiento anormal o dañará el producto.
- Asegúrese de que la unidad esté montada correctamente y de forma segura.
- Siga siempre los requisitos de seguridad locales.
- Adecuado para lugares húmedos, choques, etc.
- No lo utilice con reguladores estándar.

- No abra la carcasa del producto.
- No aplique la potencia si la luz está dañada.
- No sumerja la luz en ningún líquido.
- No sustituya la fuente de luz LED.
- Precaución, riesgo de descarga eléctrica.

La Bombilla NYX y su fuente de alimentación se instalarán cerca de la toma de corriente, que será fácilmente accesible.
 Advertencia de descarga eléctrica: riesgo de - No abra la unidad de alimentación, sólo para uso en interiores.

Las superficies exteriores de la luz pueden calentarse, hasta 70°C (158°F) durante el funcionamiento normal.

- Asegúrate de que el contacto físico accidental con el dispositivo sea imposible.
- Instálalo sólo en lugares ventilados.
- No cubra la luz.
- Deje que todas las luces se enfríen antes de tocarlas.
- Manténgase a 0.3m (12in) de los objetos a iluminar.

LIMPIEZA Y MANTENIMIENTO

Precaución: Los líquidos que entran en la carcasa del dispositivo pueden causar un cortocircuito y dañar la electrónica. No utilice ningún agente de limpieza o disolvente.

SOLUCIÓN DE PROBLEMAS

Problema	Posible causa	Solución
El aparato no se enciende	El aparato tal vez no está conectado a la energía	Conéctalo a un enchufe E26/E27, a la PowerStation o al banco de energía para intentarlo de nuevo.
El aparato se enciende pero los LEDs no emiten luz	El aparato podría estar en el modo BLACKOUT	Está configurado para mostrar el color negro o está operando en modo DMX y no recibe una señal válida. Es una buena práctica hacer un REAJUSTE DE AJUSTES
El aparato no funciona correctamente - no muestra el color o efecto elegido	El aparato puede seguir funcionando con un ajuste anterior	Es una buena práctica hacer un REAJUSTE DE AJUSTES entre las configuraciones

--- Francais ---

Código del artículo	FP5-E27 (EU) / FP5-E26 (US) / FP5-B22 (GB)
Colores	RGBMintAmber
Potencia total del LED / Consumo de energía	14W / 10W
Flujo luminoso*	750lm (@4000K)
CRI(RA)/TLCI 3200-6500K*	≥96
Estroboscopia	0 - 25 Hz
Entrada de energía de CA E27/B22	100-240VAC, 50/60Hz, ta:40°C
Entrada de energía de CA E26	100-120VAC, 50/60Hz, ta:40°C
Entrada de energía DC	5-18VDC, 2.1A
Wired DMX	No
CRMX Receiver	Construido en
Dimensiones (mm / inches)	Ø70 x 130 / Ø2.76 x 5.12
Ingress Protection	IP44: Conexión a través de AC + enchufe de goma en la toma de DC IP20: conectado a través de la toma de corriente

DECLARACIÓN DE CONFORMIDAD

Por la presente, Astera LED Technology GmbH declara que el tipo de equipo de radiación electromagnética de la Bombilla NYX FP5-E27 cumple con la Directiva 2014/53 / UE. El texto completo de la Declaración de Conformidad de la UE está disponible en la siguiente dirección de Internet: https://astera-led.com/Downloads/DoC/DoC_NYXBulb.pdf

FP-E26: Astera LED Technology GmbH declara que este equipo ha sido probado y se ha encontrado que cumple con los límites para un dispositivo digital de Clase B, de acuerdo con la parte 15 de las normas de la FCC. Estos límites están diseñados para proporcionar una protección razonable contra las interferencias perjudiciales en una instalación residencial. Este equipo genera usos y puede irradiar energía de radiofrecuencia y, si no se instala y utiliza de acuerdo con las instrucciones, puede causar interferencias perjudiciales para las comunicaciones de radio. Sin embargo, no hay garantía de que no se produzcan interferencias en una instalación concreta. Si este equipo causa interferencias perjudiciales en la recepción de radio o televisión, lo que puede evitarse encendiendo y apagando el equipo, se recomienda al usuario que intente corregir la interferencia mediante una o más de las siguientes medidas:

- Reorientar o reubicar la antena receptora.
- Aumentar la separación entre el equipo y el receptor.
- Conecte el equipo a una toma de corriente de un circuito diferente al que está conectado el receptor.
- Consulte al distribuidor o a un técnico de radio/TV experimentado para obtener ayuda.

Precaución de la FCC:
 - Cualquier cambio o modificación que no haya sido expresamente aprobado por la parte responsable de la conformidad podría anular la autoridad del usuario para utilizar este equipo.
 - Este transmisor no debe estar ubicado ni funcionar junto con ninguna otra antena o transmisor.

Este dispositivo cumple con la Parte 15 de las normas de la FCC. El funcionamiento está sujeto a las dos condiciones siguientes:
 (1) Este dispositivo no puede causar interferencias perjudiciales, y
 (2) Este dispositivo debe aceptar cualquier interferencia recibida, incluyendo las interferencias que pueden causar un funcionamiento no deseado.

Declaración de exposición a la radiación RF de la FCC Precaución: Para mantener el cumplimiento de las directrices de exposición a la RF de la FCC, coloque el producto al menos a 20 cm de las personas cercanas.

--- Francais ---

INTRODUCTION / UTILISATION PRÉVUE

L'ampoule Astera NYX FP5 est une ampoule professionnelle à LED RGB+Amber+Menthe de 1 pixel avec un très haut TLCI / CRI et un rendu des couleurs calibré et la technologie Astera PWM sans scintillement. Les modules CRMX, Bluetooth et RF intégrés fournissent la connectivité à laquelle vous êtes habitués à partir d'autres appareils Astera. De nombreuses caractéristiques professionnelles et options de montage font de l'ampoule NYX une source de lumière polyvalente pour le cinéma, la diffusion et l'événementiel ainsi qu'à des fins décoratives.
 L'ampoule NYX peut être alimentée en courant alternatif par une prise E26/E27/B22 ou en courant continu, par exemple par une banque de puissance USB ou par la PowerStation Astera, qui fonctionne sur batterie. La lampe n'est pas réglable. Veuillez utiliser l'Astera PowerStation ou l'AsteraApp.

Cet appareil a été conçu pour une utilisation à l'intérieur et à l'extérieur - à l'extérieur uniquement avec une prise en caoutchouc sur une prise de courant continu.
 Évitez les chocs et toute forme de violence lors de l'installation ou de l'utilisation de l'appareil.
 Lorsque vous choisissez le lieu d'installation, assurez-vous que l'appareil n'est pas exposé à une chaleur excessive et à la poussière.
 Veillez à ce qu'aucun câble ne soit exposé. Vous mettez en danger votre propre sécurité et celle des autres !
 La température ambiante spécifiée doit être maintenue. Tenez l'appareil à l'abri de la lumière directe du soleil (même si vous le transportez dans des chariots fermés) et des radiateurs.
 N'utilisez pas l'appareil pendant les orages avec l'adaptateur secteur branché. Une surtension pourrait détruire l'appareil. Pendant un orage, débranchez l'appareil de l'alimentation électrique à tous les pôles (retirez la fiche secteur).
 Lors de l'installation, du démontage et des travaux d'entretien, assurez-vous que la zone située sous le site d'installation est bouclée. L'unité doit toujours être correctement fixée.

DECLARATION DE CONFORMITÉ

Par la présente, Astera LED Technology GmbH déclare que le type d'équipement radio NYX Bulb FP5-E27 est conforme à la directive 2014/53 / UE. Le texte intégral de la déclaration de conformité de l'UE est disponible à l'adresse Internet suivante : https://astera-led.com/Downloads/DoC/DoC_NYXBulb.pdf
 FP5-E26: Astera LED Technology GmbH déclare que cet équipement a été testé et jugé conforme aux limites applicables aux appareils numériques de classe B, conformément à la partie 15 des règles de la FCC. Ces limites sont conçues pour fournir une protection raisonnable contre les interférences nuisibles dans une installation résidentielle. Cet équipement génère des utilisations et peut émettre de l'énergie de radiofréquence et, s'il n'est pas installé et utilisé conformément aux instructions, il peut causer des interférences nuisibles aux communications radio. Toutefois, il n'y a aucune garantie que des interférences ne se produiront pas dans une installation particulière. Si cet équipement cause des interférences nuisibles à la réception de la radio ou de la télévision, ce qui peut être évité en éteignant et en allumant l'équipement, l'utilisateur est encouragé à essayer de corriger l'interférence par une ou plusieurs des mesures suivantes :

- Reorienter ou déplacer l'antenne de réception.
- Augmenter la distance entre l'équipement et le récepteur.
- Branchez l'équipement sur une prise de courant d'un circuit différent de celui auquel le récepteur est connecté.
- Consultez le revendeur ou un technicien radio/TV expérimenté pour obtenir de l'aide.

Attention FCC :
 - Tout changement ou modification non expressément approuvé par la partie responsable de la conformité pourrait annuler l'autorisation de l'utilisateur à utiliser cet équipement.
 - Cet émetteur ne doit pas être installé au même endroit ou fonctionner en conjonction avec une autre antenne ou un autre émetteur.

Cet appareil est conforme à la partie 15 des règles de la FCC. Son fonctionnement est soumis aux deux conditions suivantes :
 (1) Cet appareil ne doit pas causer d'interférences nuisibles, et
 (2) Cet appareil doit accepter toute interférence reçue, y compris les interférences qui peuvent provoquer un fonctionnement indésirable.

La surface extérieure de la lumière peut devenir chaude, jusqu'à 70°C (158°F) en fonctionnement normal.

- Veillez à ce qu'un contact physique accidentel avec l'appareil soit impossible.
- N'installez l'appareil que dans des endroits ventilés.
- Ne couvrez pas la lumière.
- Laissez toutes les lumières refroidir avant de les toucher.
- Tenez-vous à 0,3 m des objets à éclairer.

NETTOYAGE ET ENTRETIEN

Attention : Les liquides qui pénètrent dans le boîtier de l'appareil peuvent provoquer un court-circuit et endommager l'électronique. N'utilisez pas de produits de nettoyage ni de solvants.

DÉPANNAGE

Problème	Cause possible	Solution
L'appareil ne s'allume pas	Le luminaire n'est peut-être pas branché sur le secteur	Branchez-le sur une prise E26/E27, une PowerStation ou une banque d'énergie pour réessayer
Le luminaire s'allume mais les LED n'émettent pas de lumière	Le projecteur peut être réglé sur le mode BLACKOUT	Il est réglé pour afficher la couleur noire ou fonctionne en mode DMX et ne reçoit pas de signal valide. Il est conseillé de faire une réinitialisation des paramètres
L'appareil ne fonctionne pas correctement - il n'affiche pas la couleur ou l'effet choisi	L'appareil peut encore fonctionner dans un cadre antérieur	Il est bon de faire un RESET SETTINGS entre les installations

SPÉCIFICATIONS - DONNÉES TECHNIQUES

Code de l'article	FP5-E27 (EU) / FP5-E26 (US) / FP5-B22 (GB)
Couleurs	RGBMintAmber
Puissance totale des LED / Consommation d'énergie	14W / 10W
Flux lumineux	750lm (@4000K)
CRI(RA)/TLCI 3200-6500K*	≥96
Strobe	0 - 25 Hz
Tension d'entrée E27/B22	100-240VAC, 50/60Hz, ta:40°C
Tension d'entrée E26	100-120VAC, 50/60Hz, ta:40°C
Tension de courant alternatif	5-18VDC, 2.1A
Wired DMX	No
CRMX Receiver	Construit en
Maße (mm / inches)	Ø70 x 130 / Ø2.76 x 5.12
Ingress Protection	IP44 : Connexion via le courant alternatif + fiche en caoutchouc dans la prise de courant continu // IP20 : connecté via une prise DC

* Valeur typique

DECLARATION DE CONFORMITÉ

Par la présente, Astera LED Technology GmbH déclare que le type d'équipement radio NYX Bulb FP5-E27 est conforme à la directive 2014/53 / UE. Le texte intégral de la déclaration de conformité de l'UE est disponible à l'adresse Internet suivante : https://astera-led.com/Downloads/DoC/DoC_NYXBulb.pdf
 FP5-E26: Astera LED Technology GmbH déclare que cet équipement a été testé et jugé conforme aux limites applicables aux appareils numériques de classe B, conformément à la partie 15 des règles de la FCC. Ces limites sont conçues pour fournir une protection raisonnable contre les interférences nuisibles dans une installation résidentielle. Cet équipement génère des utilisations et peut émettre de l'énergie de radiofréquence et, s'il n'est pas installé et utilisé conformément aux instructions, il peut causer des interférences nuisibles aux communications radio. Toutefois, il n'y a aucune garantie que des interférences ne se produiront pas dans une installation particulière. Si cet équipement cause des interférences nuisibles à la réception de la radio ou de la télévision, ce qui peut être évité en éteignant et en allumant l'équipement, l'utilisateur est encouragé à essayer de corriger l'interférence par une ou plusieurs des mesures suivantes :

- Reorienter ou déplacer l'antenne de réception.
- Augmenter la distance entre l'équipement et le récepteur.
- Branchez l'équipement sur une prise de courant d'un circuit différent de celui auquel le récepteur est connecté.
- Consultez le revendeur ou un technicien radio/TV expérimenté pour obtenir de l'aide.

Attention FCC :
 - Tout changement ou modification non expressément approuvé par la partie responsable de la conformité pourrait annuler l'autorisation de l'utilisateur à utiliser cet équipement.
 - Cet émetteur ne doit pas être installé au même endroit ou fonctionner en conjonction avec une autre antenne ou un autre émetteur.

Cet appareil est conforme à la partie 15 des règles de la FCC. Son fonctionnement est soumis aux deux conditions suivantes :
 (1) Cet appareil ne doit pas causer d'interférences nuisibles, et
 (2) Cet appareil doit accepter toute interférence reçue, y compris les interférences qui peuvent provoquer un fonctionnement indésirable.

La surface extérieure de la lumière peut devenir chaude, jusqu'à 70°C (158°F) en fonctionnement normal.

- Veillez à ce qu'un contact physique accidentel avec l'appareil soit impossible.
- N'installez l'appareil que dans des endroits ventilés.
- Ne couvrez pas la lumière.
- Laissez toutes les lumières refroidir avant de les toucher.
- Tenez-vous à 0,3 m des objets à éclairer.

Attention : Les liquides qui pénètrent dans le boîtier de l'appareil peuvent provoquer un court-circuit et endommager l'électronique. N'utilisez pas de produits de nettoyage ni de solvants.

--- Português ---

INTRODUÇÃO / UTILIZAÇÃO PREVISTA

A Astera NYX Bulb FP5 é uma lâmpada profissional de 1 pixel RGB+Amber+Mint LED com TLCI / CRI muito elevado e com uma reprodução de cores calibrada e a tecnologia PWM sem cintilação da Astera. Os módulos integrados CRMX, Bluetooth e RF fornecem a conectividade a que está habituado a partir de outros dispositivos Astera. Numerosas características profissionais e opções de montagem tornam a Lâmpada NYX uma fonte de luz versátil para a indústria cinematográfica, broadcast e de eventos, bem como para fins decorativos.
 A lâmpada NYX pode ser alimentada por corrente alternada através de uma tomada E26/E27/B22, bem como por corrente contínua, por exemplo, a partir de um banco de energia USB ou da bateria opcional da Astera PowerStation.
 A lâmpada não é regulável. Por favor utilize a Astera PowerStation ou a AsteraApp.

Este dispositivo foi concebido para uso interior e exterior. Para utilização no exterior, o conector DC deve ser coberto com a tampa de borracha. Evite choques e qualquer tipo de violência ao instalar ou operar o dispositivo.
 Ao selecionar o local de instalação, tenha cuidado para não expor a unidade a calor e poeira excessivos.
 Certifique-se de que não há cabos expostos. Você põe em perigo a sua própria segurança e a segurança dos outros!
 A temperatura ambiente especificada deve ser mantida. Mantenha o dispositivo afastado da luz solar directa (mesmo quando transportado em carinhos fechados) e dos radiadores.
 Não utilize o dispositivo durante as trovoadas com o adaptador AC ligado. A sobretensão pode destruir o dispositivo. Durante uma trovoadá, desligar o dispositivo da rede eléctrica em todos os pólos (retirar a ficha da rede).
 Durante a instalação, desmontagem e execução dos trabalhos de manutenção, certifique-se de que a área abaixo do local de instalação está isolada.
 A unidade deve ser sempre fixada correctamente.

INSTRUÇÕES DE SEGURANÇA

Leia atentamente as instruções antes de entrar em funcionamento. Certifique-se de que o manual é entregue ao utilizador em caso de transferência, empréstimo ou venda. Tenha cuidado ao manusear e operar esta unidade. Este produto destina-se apenas a uso profissional e não a uso doméstico.

- Não accionar o dispositivo a altas temperaturas ambientes ou sob luz solar directa. Isto irá causar avarias ou danos no dispositivo.
- Certifique-se de que o dispositivo está montado de forma adequada e segura.
- Siga sempre os requisitos de segurança locais.
- Adequado para locais húmidos.
- Não utilizar com dimers padrão.

- A habitação não deve ser aberta.
- Sem fonte de alimentação ou funcionamento com a lâmpada danificada.
- Não imergir a lâmpada em líquidos.
- Não substituir a fonte de luz LED.
- Cuidado, perigo de choque eléctrico.

A superfície da caixa da lâmpada pode aquecer até 70°C (158°F) durante o funcionamento normal.

- Certifique-se de que o contacto accidental com a habitação é impossível.
- Funcionamento apenas em locais arejados.
- Não cubra a lâmpada.
- Deixar arrefecer todas as lâmpadas antes de as tocar.
- Manter uma distância de segurança de pelo menos 0,3m (12 polegadas) dos objectos a iluminar.

A lâmpada NYX e a sua fonte de alimentação devem ser instaladas perto de uma tomada eléctrica de fácil acesso.
 Aviso: Risco de choque eléctrico - Alimentação eléctrica Não abrir e utilizar apenas em espaços interiores.

LIMPEZA E MANUTENÇÃO

Atenção: Os líquidos que penetram na caixa do dispositivo podem provocar um curto-circuito e danificar a electrónica. Não utilizar produtos de limpeza ou solventes.

RESOLUÇÃO DE PROBLEMAS

Problema	Possível causa	Solução
A lâmpada não se acende	A lâmpada não está ligada a uma fonte de energia.	Ligue a lâmpada a uma tomada E26/E27, a uma PowerStation ou a uma unidade de alimentação e tente novamente.
O dispositivo acende, mas os LEDs não emitem luz	A lâmpada está no modo STANDBY	A lâmpada está definida para a cor preta ou funciona no modo DMX e não recebe um sinal de controlo correspondente. Recomenda-se a realização de um reset entre diferentes configurações
A lâmpada não funciona correctamente - as cores ou efeitos seleccionados não são apresentados.	A lâmpada pode estar a funcionar num modo previamente definido	Recomenda-se a realização de um reset entre diferentes configurações

ESPECIFICAÇÕES - DADOS TÉCNICOS

Número do artigo	FP5-E27 (EU) / FP5-E26 (US) / FP5-B22 (GB)
Cores	RGBMintAmber
Produção/ consumo de energia leve	14W / 10W
Fluxo luminoso	750lm (@4000K)
CRI(RA)/TLCI 3200-6500K*	≥96
Stroboscópico	0 - 25 Hz
Tensão de entrada E27/B22	100-240VAC, 50/60Hz, ta:40°C
Tensão de entrada E26	100-120VAC, 50/60Hz, ta:40°C
Tensão de corrente alternada	5-18VDC, 2.1A
Wired DMX	No
CRMX Receiver	Built in
Dimensões (mm / inches)	Ø70 x 130 / Ø2.76 x 5.12
Ingress Protection	IP44: Ligação via AC + ficha de borracha na tomada DC IP20: ligado através de tomada DC

* Valor típico

DECLARACIÓN DE CONFORMIDADE

Pela presente, a Astera LED Technology GmbH declara que o equipamento de rádio tipo NYX Bulb FP5-E27 está em conformidade com a Directiva 2014/53 / UE. O texto integral da declaração de conformidade da UE está disponível no seguinte endereço Internet: https://astera-led.com/Downloads/DoC/DoC_NYXBulb.pdf
 FP5-E26: A Astera LED Technology GmbH declara que este equipamento foi testado e considerado em conformidade com os limites para um dispositivo digital da Classe B, nos termos da Parte 15 das Regras FCC. Estes limites são concebidos para proporcionar uma protecção razoável contra interferências prejudiciais numa instalação residencial. Este equipamento gera utilizações e pode irradiar energia de radiofrequência e, se não for instalado e utilizado de acordo com as instruções, pode causar interferências nocivas nas radiocomunicações. No entanto, não há garantias de que não ocorram interferências numa determinada instalação. Se este equipamento causar interferências prejudiciais à recepção de rádio ou televisão, que podem ser evitadas desligando e ligando o equipamento, o utilizador é encorajado a tentar corrigir as interferências através de uma ou mais das seguintes medidas:

- Reorientar ou deslocar a antena de recepção.
- Reorientar ou deslocar a antena de recepção. Aumentar a separação entre o equipamento e o receptor.
- Ligar o equipamento a uma tomada num circuito diferente daquele a que o receptor está ligado.
- Consulte o revendedor ou um técnico de rádio/TV experiente para obter ajuda.

Cuidado com a FCC :
 - Alterações ou modificações não expressamente aprovadas pela parte responsável pela conformidade podem anular a autoridade do utilizador para operar este equipamento.
 - Este transmisor não deve ser co-localizado ou funcionar em conjunto com qualquer outra antena ou transmissor.

Este dispositivo está em conformidade com a Parte 15 das Normas da FCC. O funcionamento está sujeito às duas condições seguintes:
 (1) Este dispositivo não pode causar interferências prejudiciais, e
 (2) Este dispositivo deve aceitar quaisquer interferências recebidas, incluindo interferências que possam causar um funcionamento indesejado.

Declaração da FCC sobre exposição às radiações RF - Aviso : Para cumprir as directrizes de exposição à RF da FCC, coloque o produto a pelo menos 20 cm (8 polegadas) de distância de pessoas nas proximidades.

PROPIEDADES FRECUENCIAS DE RADIO / PROPRIÉTÉS FRÉQUENCES RADIO / PROPRIEDADES RADIOFREQUÊNCIAS

Wireless Modules	EU: UHF (863-870MHz)	USA: UHF (917-921.20MHz)	AUS: UHF (922.30-927.50MHz)	SGP: UHF (920.50-924.50MHz)
Modulation	FHSS	FHSS	FHSS	FHSS
ERP (Transmitter)	<25mW	<25mW	<25mW	<25mW
Channel Count	47	53	53	41

Wireless Modules	KOR: UHF (917.9-921.5MHz)	RUS: UHF (868.75-869.12MHz)	JPN: UHF (922.80-
------------------	---------------------------	-----------------------------	-------------------